



# AİLE DANIŞMANLIĞI

*Doç.Dr.Fatma Gökşin CİHAN  
Necmettin Erbakan Üniversitesi  
Meram Tıp Fakültesi Aile Hekimliği AD*

- Aile her kltrde bulunan sosyal bir kurumdur.
- “Biyolojik ve psikolojik baėları olan; aralarında tarihsel, duygusal, ekonomik bir birliktelik olan ve kendilerini aynı evin yeleri olarak hisseden bireylerin oluřturduėu birliktelik”



# Aile yapısının fonksiyonları



1. Problemleri Çözme
2. Aile içi İletişim
3. Duygusal tepki verebilme
4. Gereken ilgiyi gösterme
5. Davranış kontrolü
6. Nüfusun yeniden üretimi,
7. Çocuk bakımı,
8. Yeni bireylerin sosyalleşmesi,
9. Cinsel davranışların düzenlenmesi,
10. Kadın ve erkek arasındaki ekonomik işbirliği,

- İnsanların yaşamları boyunca karşılaştıkları sorunların büyük bir bölümü üyesi olduğu aile yaşamından doğrudan etkilenir.
- Aile üyelerinden herhangi birinde meydana gelen değişim diğer aile üyelerini de etkiler.
- İşlevsel aile ilişkileri aynı zamanda toplum sağlığı açısından da önemli bir yere sahiptir.

- Gnlk rutin iŖleyiŖ ierisinde, ieriden bir bakıŖla aile bireylerinin bu konuları kendi baŖlarına zmesi her zaman mmkn olamamaktadır.
- zlemeyen problemler ise karŖımıza boŖanma, aile ii Ŗiddet, aile bireylerinin grevlerinin yerine getirememesi, saėlıksız ve psikolojik ynden hastalıklı bireylerin yetiŖmesi /belirmesi, ekonomik kayıp, verimsizlik, genel olarak toplumsal yapının bozulması vb. olarak ıkmaktadır.

# Sağlıklı aile

Sağlıklı aileler deęişime uyum saęlayan, uygun sınırlar koyan, ilişkilerini açık iletişimler üzerine kuran, sorumluluk almayı destekleyen, eşlerin kendilerine ve çocuklarına güven verdiği ve gelecek hakkında iyimser olan ailelerdir.



# Sağlıklı ailelerin özellikleri

- Duyguları paylaşma ve anlama,
- Bireysel farklılıkların kabul edilmesi,
- İlgı ve sevgi duygusunun iletilmesi,
- İşbirliđi,
- Mizah duygusu,
- Temel gereksinimleri karşılama,
- Çatışmaya girmeden sorunların çözümü,
- Karşılıklı takdir duygularının sağlanması,
- Açık-seçik roller
- Sorunlarla başa çıkma becerileri kazanmış olmak,
- Aile bireyelerine ve aileye bađlılık,
- Karşılıklı kıymet bilme ve yakınlık,
- Birlikte zaman geçirmeye istekli olma,
- Etkili iletişim örüntüleri,
- Yüksek düzeyde dini/tinsel uyum,
- Kriz durumlarıyla baş edebilme yetisi,
- Aile bireyelerini destekleme /cesaretlendirme,

# Günümüzde Ailelerin Sağlıklı Yapısını Tehdit Eden Faktörler

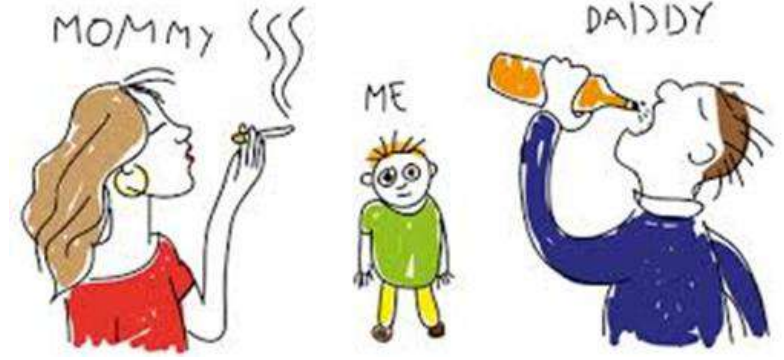
- Uzun süre televizyon seyretme
- Yararlı programların yanı sıra olumsuz etkileri düşünülmeden şiddet, aile sırları ve benzeri içerikli çeşitli programların da kontrolsüz şekilde yaygınlaşması
- İnternet gibi sanal ortamların kötüye kullanıma açık olması
- Sağlıklı iletişim yollarının bilinmemesi veya iletişimsizlik
- Sağlıksız davranış örneklerinin yaygınlaşması, sağlıklı davranış örneklerinin bilinmemesi
- Monotonluk
- Aile yaşam döngüsüne uygun reaksiyon verememe
- Değişen değerler

# Günümüzde Ailelerin Sağlıklı Yapısını Tehdit Eden Faktörler

- Örf, adet ve geleneklerin etkisi
- Aşırı harcamaların teşvik edilmesi
- Aileye dışarıdan sağlıksız müdahaleler (büyük ebeveyn, vb. kişiler)
- Zamanın uygunsuz kullanımı (biyolojik takvim)
- Dağınıklık ve aile bütünlüğünün korunmasında çalışan kesimde olan yetersizlikler
- Maddi/manevi tatminsizlik
- Bilgi Eksikliği
- Eğitimsizlik
- Terör gibi topluma yönelik, güvenliği tehdit eden genel olayların ailelere etkisi

- Eşlerin görevlerini, karşılaştıkları problemleri ve çözüm yollarını yeterince bilmeden yuva kurmaları
- Sağlıksız iletişim
- Çocukların psikolojik olarak tam sağlıklı bir şekilde yetiştirilememesi
- Ebeveyn rollerinin yeterince belirlenip çocuklara uygulanamaması ile ilgili problemler





- Ebeveynlerin kötü örnek olması (Alkolizm, sigara bağımlılığı vb)
- Çocuklarda hedef ve ideal eksikliği (Okula neden gidiyor, ileride ne olacak, topluma nasıl hizmet edecek vb)
- Ebeveyn mesleklerinin aile üzerine etkileri
- Aile içi sağlık problemlerinin aile üzerine etkileri
- Ekonomik problemler

- Aile yapısının aile üzerine etkileri (Geniş aile, çekirdek aile vb)
- Dış etkenlerin olumsuz etkileri (Televizyon, internet, terör vb)
- Değişen toplum yapısının aile üzerine etkileri
- Ailedeki psikiyatrik problemler ile güçlüklerle başa çıkma ilişkisi



Bu nedenlerden dolayı modern topluma geiş srecinde, toplumsal yařamda yalnız kalan ailelere destek sađlamak zere geliřtirilen hizmetlerden biri de aile danıřmanlıđıdır.



Nathan Ackerman, Ivan Murray Bowen, Dan Jackson, Salvador Minuchin, Virginia Satir, Jay Hayley gibi öncü isimlerin katkıları ile aile danışmanlığı kavramı, geleneksel psikoterapiden ayrılarak aileye özgün ve değişik yapıda yeni bir sorun çözme sürecini ifade etmek amacıyla 1950'lerden itibaren kullanılmaya başlanmıştır.

- Çözme sürecine tüm aileyi katmayı amaçlayan yeni bir yaklaşımdır.
- Daha önceki yaklaşımlar hedef olarak bireyin davranışlarını değiştirmeyi hedef almış ve sorunların nedenini bireyin kişilik yapısında aramışlardır.
- Aile danışmanlığı ise sorun çözerken doğrudan aile üyeleri arasındaki etkileşimlerin incelenmesini ve bu etkileşimlerin soruna katkısının değerlendirilmesini öngören bir yaklaşımdır.



- Aile danışmanlığında amaç, aile üyelerinin ruhsal sađlıklarını düzenlemek, birbirleriyle ilişki ve etkileşimlerini geliştirmek ve aile sisteminin işlevselliğini sağlamaktır.



- Aile danışmanlığı aile üyelerinin problemlili, uyumsuz, tekrarlanan ilişki örüntülerini kendine zarar veren veya kendini sınırlayan inanç sistemlerini tanımlama ve deęiştirme konusunda yardımcı olan bir tür müdahaleyi de temsil etmektedir.





## GERÇEK KİŞİLER VE ÖZEL HUKUK TÜZEL KİŞİLERİ İLE KAMU KURUM VE KURULUŞLARINCA AÇILACAK AİLE DANIŞMA MERKEZLERİ YÖNETMELİĞİ

- Resmî Gazete Tarihi: 04.09.2012 Resmî Gazete Sayısı: 28401
- **Aile danışmanlığı:** Aile bireylerinin içinde geliştikleri veya işlevlerini yerine getirdikleri aile sistemini veya ilişkide buldukları diğer sosyal çevreleri değerlendirmeye dayanan ve bu anlayıştan yola çıkarak bireylere, çiftlere veya ailelere sorunlarının çözümüne dönük değişim ve gelişime yönelik özel teknik ve stratejileri içeren hizmet

# Aile danışmanının eğitimi ve nitelikleri

**MADDE 14 – (1)** Sosyal hizmet, psikoloji, sosyoloji, psikolojik danışmanlık ve rehberlik, tıp, hemşirelik ve çocuk gelişimi alanlarından birinde en az dört yıllık lisans programlarından mezun olanlar, Milli Eğitim Bakanlığı, Yükseköğretim Kurulu veya üniversitelerden, biri tarafından uygun görülen en az **üç yüz saati teorik** ve en az **otuz saati süpervizyon** eşliğinde olmak üzere **yüz elli saati** uygulamalı toplam **dört yüz elli saatlik** aile danışmanlığı alanında bir eğitim programını başarıyla tamamladıktan sonra sertifika alanlar, aile danışmanı unvanı alabilir.

**(2)** Sosyal hizmet, psikoloji, sosyoloji, psikolojik danışmanlık ve rehberlik, tıp, hemşirelik ve çocuk gelişimi lisans programlarını tamamladıktan sonra aile danışmanlığı alanında yüksek lisans veya doktora eğitimini tamamlamış olanlar aile danışmanı sayılır ve ayrıca bunlardan merkezlerde çalışmak için sertifika istenmez.

**(3)** Yükseköğretim kurumları dışında aile danışmanlığı eğitimi sertifika programı açmak isteyen kurum ve kuruluşlar Milli Eğitim Bakanlığından izin alırlar.

**(4)** Yükseköğretim kurumları dışında aile danışmanlığı sertifika programı eğitimini yürütecek kurum ve kuruluşlarda görev alacak eğitimcilerde ulusal ve uluslararası standartta sertifikaya sahip ve aile danışmanlığı konusunda en az beş yıl çalışmış olmak ya da aile danışmanlığı alanında yüksek lisans veya doktora programlarında eğitimcilik yapmış olma şartı aranır.

# Aile danışmanının görevleri

**MADDE 16 – (1)** Aile danışmanının görev ve yetkileri şunlardır:

- a) Aile sistemi içerisinde işlev bozulmalarına neden olan, aile ve bireylerin, bireysel gelişimlerini ve yetiştirilmelerini olumsuz yönde etkileyen, aile yaşam döngüsü ve gelişimsel farklılıklar ile eşler arasında ilişki ve iletişim sorunlarına yol açan, anne baba olarak rol ve sorumluluklarını sağlıklı bir biçimde yerine getirmelerini güçleştiren ve aile üyelerinin psiko-sosyal ve ekonomik yapılarını tehdit eden sorunların oluşmadan önce engellenmesi ve ortaya çıkan sorunların çözümlenmesinde birey ve aile ile çalışmak,
- b) Kişilerin içinde geliştikleri veya işlevlerini yerine getirdikleri aile sistemini veya ilişkide buldukları diğer sosyal çevreyi değerlendirmeye dayanan ve bu anlayıştan yola çıkarak bireylere, çiftlere veya ailelere sorunlarının çözümüne dönük değişim ve gelişime yönelik hizmetler sunmak,
- c) Aile üyelerinin oturumlardaki etkileşim sürecinin içeriğini raporlaştırmak,
- ç) Aile kurma niyetinde olan bireylere rehberlik ve danışma hizmetleri vermek,

- d) Anne ve babaların çocuk eğitiminde daha bilgili olması, bu bilgilerini hayata geçirmesi, çocuđuyla ve eđiyle ilişkisini geliřtirmesi için anne ve babalara yönelik çalışmalar gerçekleřtirmek,
- e) Bořanma öncesinde ailelere psiko-sosyal süreç ve dinamikleri de dahil ederek arabuluculuk hizmetleri planlamak ve uygulamak,
- f) Bořanmış bireylere ve çocuklarına bu durumdan olumsuz etkilenmemeleri için bořanma sonrası uyum programları planlamak ve uygulamak,
- g) Tek ebeveynli ailelere danışmanlık ve destek hizmeti vermek,
- ğ) Aile içi řiddetin önlenmesine yönelik rehberlik ve danışmanlık hizmetlerini vermek,
- h) Gerektiđinde aile üyelerini ihtiyaçlarına yönelik olarak ruh sađlığı ve hastalıkları hizmeti veren kurum ve kuruluşlara yönlendirmek.

# AİLE DANIŞMANLIĞINI GEREKTİREN NEDENLER

## 1. Eşlerin her ikisinin de mesleğinin olması

Günümüzde ekonomik sorunlar her iki eşin çalışmasını gerektirmektedir. Ancak her iki eşin çalışması, bazen sorunlara neden olabilmektedir. Danışma sürecinde genellikle tartışılan sorunlar şunlardır:

- Ev işlerinin paylaşılması ile ilgili sorunlar
- Çocuk bakımı ile ilgili sorunlar
- Evin geçimi ile ilgili sorunlar



- Her iki eřin de katıldıđı danıřma s¼recinde, onların ihtiyalarını ve ilgilerini belirleyen ve bunlara cevap veren yeni kurallar tartıřılabilir.
- Her iki eřin ihtiyaları dikkate alınırsa uzlařma, anlařma ve s¼rekli deđiřmenin olması m¼mk¼n olur.



## 2.Evlilikte bozulma

- Eşler ciddi anlaşmazlıklara düşmelerine karşın bunları çözebilmek için gerekli olan sorun çözme ve iletişim becerilerine sahip değildirler.
- Eşlerin her ikisi de hem bireysel hem de birlikte danışmaya katılabilmelidir.

Yalnızca tek bir eşle yapılan bireysel danışma evlilik ilişkilerini bozabilir. Çünkü bireysel danışma sonucu eşlerden birisi daha çok gelişirse, bu gelişim evlilik ilişkilerinde sorun yaratıcı olabilir ve boşanma ile sonuçlanabilir.



### 3. Tek ebeveynli aileler

- Tek ebeveynli aileler, aileyi etkin bir biçimde geçindirmek için pek çok sorunla karşılaşabilirler.
- Yalnız kalan ebeveyn (anne veya baba) aşırı stres altında olduğu için ailesini ve belki kendisini kontrol etme duygusunu kaybedebilir. Yapılacak olan danışma ebeveynin, çocuğun gerilim ve stresini azaltabilir.
- Çocuğun bakımı, vesayeti onun diğer ebeveyni tarafından ziyaret hakkı ile ilgili konular bu ailede çok belirgin sorunlar olmaktadır.
- Eşlerin her ikisini de danışma sürecine almadan bu sorunların çözümüne yardımcı olabilmek son derece güçtür.

#### 4. İlaç ve alkol bağımlılığı

- Ailenin bir üyesi ilaç ve/veya alkol bağımlısı olduğunda, ailenin diğer üyeleri bundan etkilenebilir. Ayrıca aile üyeleri arasında alkol ve/veya ilaç bağımlılığı davranışını sürdürmeyi destekleyen davranış kalıpları gelişebilir. Örneğin, çocuklar aşırı derecede sorumlu olabilirler ve anne, babanın görevlerini üstlenebilirler. Alkolik kişinin eşi bağımlı eşinin davranış bozukluğu ile ciddi bir biçimde mücadele etmeyi göze almayarak, sırf evlilik ilişkisini sürdürmek için büyük bir nevrotik ihtiyaç içine girebilir. Böylece ortak bağımlı, ilaç ve/veya alkol bağımlısının mevcut sorununu devam ettirmesine yardımcı olur.

## 5.Okulla ilgili sorunlar

- Çocuğun sorunları ailesinden kaynaklanıyorsa, çocukla bireysel danışma yapmak pek etkili olmayabilir.
- Soruna ilişkin doğru bir değerlendirme yapabilmek için anne, baba, kardeşler ve öğretmenleri danışma sürecine almak gerekebilir.
- Okul ile ailenin eşgüdümünün sağlanmasında yarar vardır.





## 6. Çocuđun yönlendirilmesi ile ilgili sorunlar

- Çocuđun davranışlarının nasıl disipline edileceđi ve yönlendirileceđi anne ile baba arasındaki anlaşmazlıđı derinleştirebilir.
- Bu anlaşmazlık, hemen çözümlenemezse aile ve evlilikte stres artar, dengesizlik meydana gelir.
- Aile danışması, aile üyeleri tarafından oynanan ve sorunu devam ettirmede etkili olan rolleri dođru bir biçimde teşhis etmede en etkili yoldur.
- Aile danışması, çocuđun ve diđer aile üyelerinin bozuk etkileşim örüntülerini deđiştirmede yardımcı olabilir.

## 7.Ergen depresyonu ve intihar

- Anne ve babalar genellikle ergenlik çağındaki çocuklarından her konuda mükemmel olmalarını beklerler.
- Ergen bu beklentileri yerine getiremediği zaman depresyon gelişmeye başlayabilir. Depresyon çok yoğun olduğunda ergen intihara kalkışabilir.
- Aile danışması ile tüm aile üyeleri depresyonun nedeni hakkında duyarlı hale gelir.





## 8. Evden ayrılan yetişkin çocuklarla ilgili sorunlar

- Aileler bir yandan çocuklarının bağımsız bir biçimde yetişmesini isterlerken, öte yandan da onların yaşamda ayakları üzerinde durabileceklerinden kuşku duyarlar.
- Böyle bir durumda yetişen çocuklar, büyüdüklerinde anne ve babalarının desteği olmadan başarılı olabileceklerinden kuşku duyacaklardır.
- Çoğunlukla yetişkin kız veya erkek çocuğun evden ayrılma zamanı geldiğinde tüm aile üyelerinin krize girdikleri gözlenmektedir.
- Aile danışma hizmeti yetişkin çocukların evden ayrılmalarında onlara yardım ettiği gibi, anne ve babalarının da ayrılışı desteklemede etkili bir biçimde davranmalarında yardımcı olur.

# Aile Hekimliđi ve Aile Danışmanlıđı

- Türkiye’de son on yılda boşanmaların, aile içi şiddetin, çocuk istismarının artması ve evlenme oranlarının düşmesi toplumun yapı taşı olan aile kurumunu tehdit eder duruma gelmiştir.
- Bu durum özelde birey ve genelde aileden sorumlu olan Aile Hekimliđi’nin gündemine aile danışmanlıđının gelmesini sağlamıştır.



- Bir sistem olarak aile öđeleri /alt sistemleri (üyeleri) arasında karşılıklı etkileşim vardır ve sistemdeki parçalar birbirine bađlıdır. Bir alt sistemde (aile üyelerinden birinde) ortaya çıkan sorun, öđeler arasındaki etkileşim nedeniyle diđer alt sistemleri (aile üyelerini) ve üst sistemi de (aileyi) etkiler.

- Bu anlamda bir ailenin alt sistemi (üyesi) olan hastaların psikososyal sorunlarının ailedeki diğer üyeleri de etkileyeceği düşünülduğünde; kişilere aileleri, toplumları, kültürleri bağlamında ve yaşam süreleri boyunca kapsamlı bakım sunan aile hekimleri, hem disiplinin temel özellikleri gereği hem de insanlarla en sık, en yakın ve en uzun süreli ilişki kuran sağlık çalışanı olmalarından dolayı aile danışmanlığına yönlendirilecek psikososyal sorunların saptanmasında ve yönetiminde uygun konumdadırlar.

# Aile hekimleri

- Aile içi şiddetin önlenmesi
- Aile içi iletişimin artırılması
- Beden ve ruh yönünden sağlıklı nesillerin yetiştirilmesi
- Toplum olarak mental sağlığının daha iyi bir duruma getirilmesi
- Kişilere aile sağlığı bazında hizmet vermek için baz oluşturmak
- Çeşitli kurum ve kuruluşlara bu konuda danışmanlık vermek için zemin oluşturmak
- Aile ile ilgili çeşitli konularda aktif koruyucu tedbirler almak
- Ailelerin çeşitli risk faktörlerini analiz ederek sağlıklı yapının devamını sağlamak
- Aile sağlığı ile ilgili ihtiyaç duyulan her türlü akademik bilgiyi üretmek

- Aile danışmanlığının ailenin sağlıklı işlev kalıplarında meydana gelen aksaklıkların giderilmesi ve ailenin işlerliğinin yeniden kazandırılması amacı yönünde aile hekimleri önemli bir yere sahiptir.
- Bunda birinci basamakta hizmet veren aile hekimliğine başvuran hastaların çoğunluğunun psikososyal problemlerinin olmasının etkisi de vardır.



Aile hekimi ailenin yaşam döngüsündeki tüm evrelerde birey ve ailelerin sağlık danışmanı olmak durumundadır.



- Aile hekimleri hastalarını ailenin yaşam döngüsünün her evresinde görürler.
- Ailenin tümünü, nesilleri ve toplumu etkileyebilen aile hekimliği disiplinin “bireye, ailesine ve topluma yönelik birey-merkezli yaklaşım geliştirme” özelliği son derece önemlidir.
- Aile hekimleri sahip oldukları çekirdek yeterlilikleri nedeniyle aile danışmanlığı konusunda etkili bir role sahiptirler.

- Aile iliřkileri bazı hastalıkların tedavisini zorlařtırır, uygun iletiřim becerileri kullanıldığında bazen de önemli bir yardımcı ve destek kaynađı olur.
- Aile bađları güçlü ise, aile hekimi rahatsızlıđın yönetiminde güçlü bir destek sağlayabilir. Özellikle psikosomatik hastalıklarda aile içi iliřkiler önemli rol oynamaktadır.

**Kenan Taştan<sup>1</sup>**  
**Memet Işık<sup>1</sup>**  
**Turan Set<sup>2</sup>**  
**Zeliha Cansever<sup>3</sup>**

<sup>1</sup> Atatürk Üniversitesi Tıp  
Fakültesi Aile Hekimliği  
Anabilim Dalı, Erzurum

<sup>2</sup> Karadeniz Teknik  
Üniversitesi Tıp Fakültesi Aile  
Hekimliği Anabilim Dalı,  
Trabzon

<sup>3</sup> Atatürk Üniversitesi Tıp  
Fakültesi Tıp Eğitimi Anabilim  
Dalı, Erzurum

## Aile Hekimlerinin Aile Danışmanlığı Hakkındaki Görüş ve Önerileri

### ÖZ

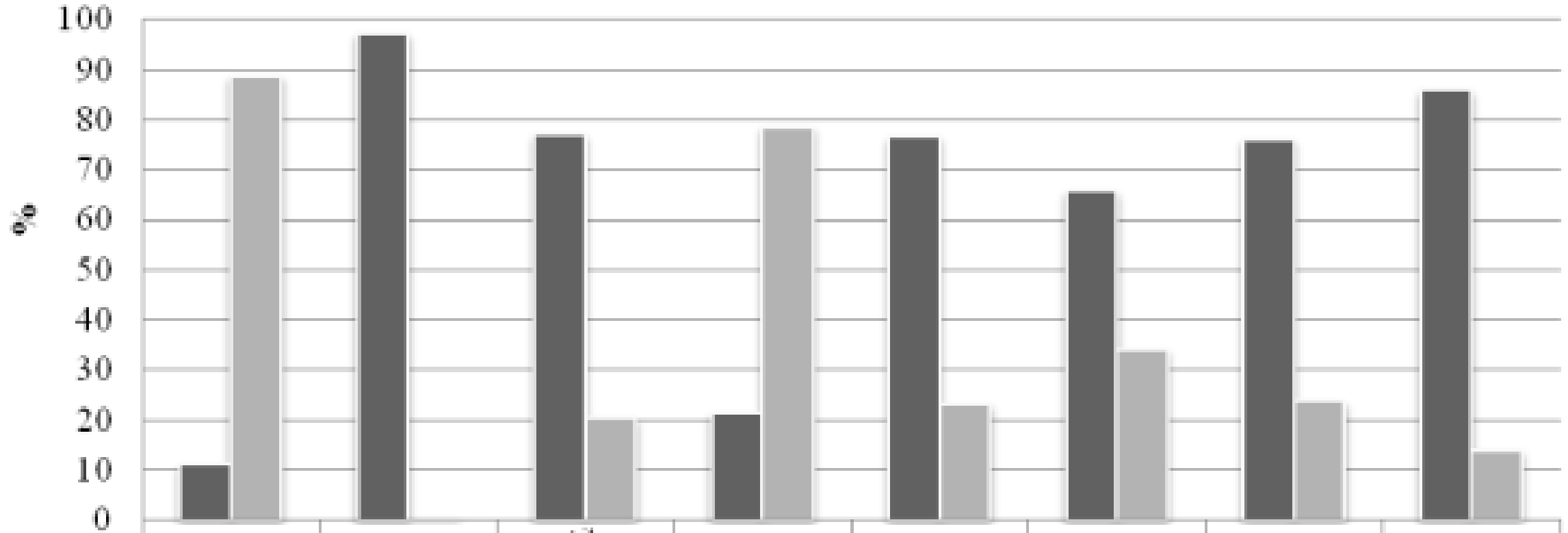
**Amaç:** Aile hekimi görev tanımı itibariyle sorumlu olduğu aile bireylerinin tüm sağlık sorunları ile ilgilenen kişidir. Bu anlamda sorunlu birey ve ailelere danışmanlık yapması gerekmektedir. Bu çalışmada Türkiye'deki aile hekimlerinin aile danışmanlığı ile ilgili eğitim durumu ve düşüncelerinin değerlendirilmesi amaçlanmıştır.

**Yöntem:** Araştırma 2013 yılında Türkiye'de görev yapan aile hekimleri arasında yapıldı. Araştırmacılar tarafından aile hekimlerinin demografik özelliklerini, aile danışmanlığı ile ilgili görüş ve önerilerini sorgulayan bir anket geliştirildi. Anket katılımcılara internet üzerinden uygulandı. Toplam 421 katılımcının sonucu değerlendirildi.

**Bulgular:** Katılımcıların yaş ortalaması 41,7±7,2 yıldır. Bunların %67,1'i erkek ve %32,9'u kadındır. Katılımcıların %11,3'ü aile danışmanlığı eğitimi aldığını, %88,7'si bu eğitimi almadığını belirtti. Aile danışmanlığı hizmetine ihtiyaç duyma sıklığı sorgulandığında katılımcıların %3,4'ü hiç ihtiyaç duymadığını, %44'ü nadiren ihtiyaç duyduğunu, %39,9'u sık ihtiyaç duyduğunu ve %12,7'si çok sık ihtiyaç duyduğunu belirtti. Aile hekimlerinin %21,7'si aile içi sorunları çözme konusunda kendilerinin yeterli olduğunu düşünürken, %78,3'ü bu konuda yetersiz olduklarını düşünmekteydi. Yine aile hekimlerinin %76,3'ü aile danışmanlığı eğitimi almak isterken, %23,7'si bu konuda eğitim almak istemediklerini belirtti.

**Sonuç:** Aile hekimlerinin aile danışmanlığı konusunda eğitim eksikliklerinin olduğu görülmüştür. Bu açığın kapatılması için tıp fakültesi müfredatında aile danışmanlığı eğitimine yer verilmesi ve uygulamadaki aile hekimlerine hizmet içi eğitimler düzenlenmesi yararlı olacaktır.

**Anahtar Kelimeler:** Aile Hekimi, Aile Danışmanlığı



	Aile danışmanlığı eğitimi aldınız mı?	Nüfusumuzda aile danışmanlığı hizmetine ihtiyaç oluyor mu?	Aile hekimlerinin aile danışmanlığı eğitimi alması gerektiğini düşünüyor musunuz?	Aile içi sorunların çözme konusunda yeterli olduğunuzu düşünüyor musunuz?	Aile danışmanlığı eğitimi almak ister misiniz?	Aile hekimleri aile danışmanlığı hizmeti sunmalı mı?	Aile danışmanlığı eğitimi alanlara pozitif performans uygulanmalı mı?	Aile sağlığı merkezlerinde aile danışmanı istihdam edilmeli mi?
■Evet	11,1	97,3	77,1	21,3	76,7	65,7	76,2	85,9
■Hayır	88,8	0,02	20,4	78,6	23,2	34,2	23,7	14

- Aile hekimlerinin çoğunun psikososyal sorunların değerlendirilmesinde, yönetiminde ve desteklenmesinde desteğe ihtiyaçları olduğu belirtilmektedir.
- Bu doğrultuda aile hekimi, birinci basamaktaki diğer sağlık çalışanlarının ve diğer disiplin uzmanlarının sunduğu sağlık hizmetini koordine edebilme işlevini yerine getirmelidir.

Aile hekiminin aile danışmanlığındaki rolü ve işlevlerini şu şekilde belirlemek mümkündür:

- Birincil bakımda aile hekimi bir aile terapisti olmasa bile sistemik yaklaşımla hasta ve ailesi ile oluşturduğu güven ilişkisi ile birey ve aileyi daha iyi değerlendirme olanağına sahip olacaktır.
- Aile danışmanlığına ihtiyacı olduğunu tespit ettiği hasta/hastaları ilgili kurum veya bu alanda eğitim almış profesyonellere havale edebilir.

- Aile danışmanlığı ile ilgili eğitim alan aile hekimleri birinci basamakta tedaviye gelen hastaların aile işlevlerindeki bozulan yönlerin yeniden kazandırılması yönünde doğrudan rol üstlenebilirler.
- Özellikle psiko-somatik hastalıklarda aile içi ilişkilerin önemli rol oynadığı düşünüldüğünde bütüncül yaklaşımla hastanın sağaltımındaki başarı oranını yükselmesini sağlayıcı işlev sağlayabilir.

# Aile danışmanlığı yaklaşımları

- Bağlı nüfustaki ailelerin yapısını psikososyal açıdan tanımak
- Aile yaşam döngüsünün hangi aşamada olduğunu ve varsa bu döneme ilişkin sorunları belirlemek
- Yardım almak için başvuran ailelerin sorunlarını (aile içi şiddet vb) belirlemek
- Sorunların çözüm yolları konusunda rehberlik yapmak
- Aynı sorunu paylaşan aile bireylerini bir araya getirmek ve sosyal ortam temin etmek

- Eđitici seminerler dñzenlemek
- Hedef ve ideal kazandırma alıřmaları (Meslek konusunda yol gñstermek vb)
- Yařam tarzı deđiřiklikleri (diyet, egzersiz, sosyal aktiviteler vb)
- Sađlıklı iletiřim alıřmaları (gñnlük kitap okuma, aile ii sohbet, hediyeleřme, oyunlar vb)
- ocuklar iin dñl ve ceza sistemini dñzenlemek
- ocukların iinde buldukları yař dñnemine gñre ebeveyn yaklařımlarını dñzenlemede yol gñstermek
- Deđerlendirme ve farkındalık mekanizmalarının gñzden geirilmesini desteklemek

- Çevre, meslek, ekonomik ve benzeri düzenlemeler yapmak (sosyal destek mekanizmaları vb)
- İletişim teknolojilerini uygun şekilde kullanmak (güvenli internet vb.)
- Çocukların mesleki planlamalarını yapmak
- Askerlik sırasında ebeveynlik eğitimine destek vermek

- Aile danışmanlığında aile hekimlerinin destekleyici ve tamamlayıcı rol üstlenmesi toplumsal yapı içindeki ailelerin sağlıklı işlevlerinin artmasında ve genelde toplumun iyilik hali ve psikososyal refahının yükselmesinde etkili olacaktır.

